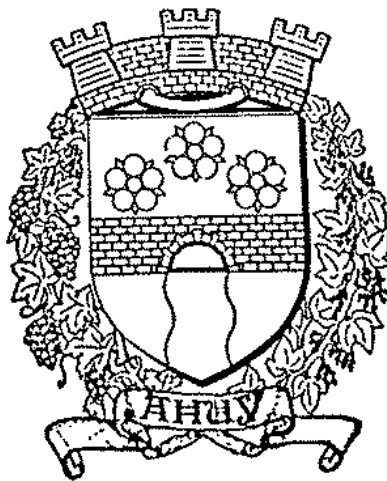


Escalade en agglomération dijonnaise.

AHIUY



G. COURTINE

v

SOMMAIRE

- p. 1 Préface de P. Gleizes
- p. 2 Mot du maire
- p. 3 Remerciements
- p. 4 Renseignements généraux
- p. 9 Mot de l'équipeur
- p. 10 Schéma directeur
- p. 11 Description des voies
- p. 12 Inventaire des voies
- p. 14 Secteur I
- p. 16 Secteur II
- p. 20 Secteur III
- p. 22 Secteur IV
- p. 24 Secteur V
- p. 26 Secteur VI
- p. 29 A méditer



PREFACE

Falaise en miniature, le petit site d'escalade d'Ahuy, aux portes de Dijon, n'est pas d'intérêt négligeable. L'initiative menée par Grégoire et ses amis est généreuse, intéressante, et complétera le potentiel d'escalade aménagée aux environs, comme Talant, Fixin, Brochon, Chambolle-Musigny, la Combe Lavaux à Gevrey-Chambertin, etc ...

Tout proche du mur d'escalade de la Toison d'Or, on ne peut qu'apprécier ici de grimper dans le calme et un environnement naturel agréable...

Les vocations d'équipeurs de falaises sont plutôt rares; il m'est très agréable d'en voir naître ici en leur souhaitant de savoir poursuivre leur effort pour "peaufiner" leur premier site qui leur servira, sans doute, de "laboratoire d'essai" pour d'autres réalisations de plus grande envergure.

P. GLEIZES
C.T.R. escalade montagne
Jeunesse et Sports
guide de haute montagne.

MOT DU MAIRE

Chaque fois que je suis sollicité, pour la création, le baptême, le parrainage d'une association ou d'un groupe d'activités, je suis heureux, s'il ressort de mes compétences, de donner bien volontiers mon accord.

En ces temps où tout va trop vite, se retrouver entre amis partageant une même passion, est une chose précieuse voire indispensable.

Dans ce cadre exceptionnel (*et ces lieux pittoresques dont l'histoire locale a déjà usé, 1939-45...*), je souhaite longue vie et prospérité à ce nouveau Club.

L. MAIRET

REMERCIEMENTS

Comme chacun le sait, la réalisation d'un tel projet est déterminée par les moyens matériels dont on dispose. A ce sujet, je tiens à remercier particulièrement pour leur soutien financier la Direction Départementale de Jeunesse et sports et l'association des Familles Rurales, la municipalité qui m'a autorisé à équiper ainsi que P.Gleizes qui m'a prêté son perforateur.

Je remercie également pour leur aide sur le terrain:

-J.M. Chateau, précieux homme de terrain, d'une efficacité redoutable au perforateur et à la faucille,

-D. Maillot,

-H. Millot,

-C. Proz, retraité inégalable à la tronçonneuse,

-M. Perrin,

-K. Ladmiral

-S. Bouillant,

-V. Jacquemot,

-E. Darbon,

-N. Chalton.

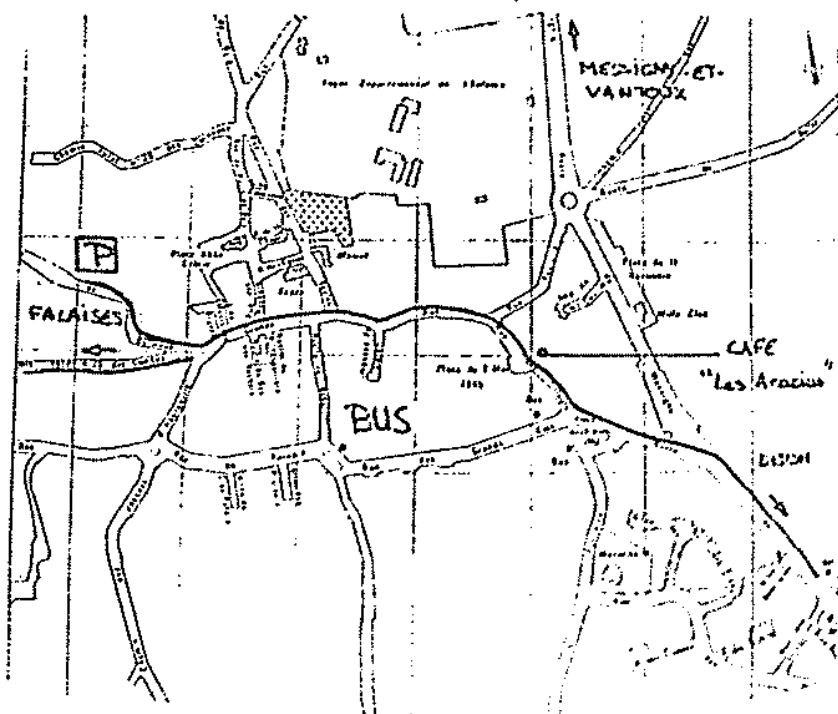
RENSEIGNEMENTS GENERAUX

Accès par la route.

De Dijon, prendre direction Ahuy, Messigny et Vantoux, puis voir le schéma directeur.

Transports collectifs.

Ahuy présente l'avantage d'être desservi par une ligne STRD (ligne 19) qui vous dépose à 5 minutes des falaises (voir schéma directeur).



Saisons recommandées.

En règle générale, on grimpe toute l'année, de mars à novembre; mais attention aux jours de pluie, car la proximité de sources rend certains secteurs très humides.

☎ Répondeur météo pour le département de la Côte d'Or 36.68.02.21.

Il est recommandé aux grimpeurs de faire très attention durant la période de chasse.

Faune.

Les carrières d'Ahuy disposaient d'un four à chaux où grand nombre de reptiles (vipères, aspics) ont élu domicile, ce qui rend les falaises très fréquentées par la faune rampante et donc très dangereuses en été.

Flore.

On observe la présence d'orchidées au sommet de la falaise. Ne pas cueillir S.V.P.! Uniquement photos (macro)!

Géologie.

Cet affleurement rocheux fait partie d'un étage géologique appelé "callovien" (Jurassique Moyen 160 millions d'années) dont les caractéristiques (pierre dure) étaient favorables à l'utilisation industrielle (carrière) aujourd'hui abandonnée.

Cette roche est très variée dans son aspect extérieur (joints marneux, stratification oblique ou horizontale, couleur, etc...).

L'équipement et ses travaux de réalisation.

Sous les conseils de P. Gleizes, guide de haute montagne, équipeur (à Brochon, Hautepierre, Montfaucon ...), j'ai utilisé des broches à sceller en acier zingué achetées chez Brouet-Badre modèle FFME COSIROC, de diamètre 12 mm scellées sur 110mm au Sika Dur 31 colle.

Le site ne dispose pas encore des Moulinox que l'on rencontre dans la région, mais l'œil de mousquetonnage important permet une manœuvre de but aisée.

Recommandations

Le site étant en constante évolution, de nombreux itinéraires sont susceptibles de voir le jour. Aussi est-il conseillé avant de s'engager dans une voie, ne figurant pas sur le topo, de vérifier la présence de tous les points d'ancrage. Un panneau situé à proximité de la voie vous indiquera si les scellements sont frais: ouvrez l'œil!

De plus dans le secteur Spider Man, plusieurs tonnes de pierre étant déjà tombées, nous vous conseillons d'être particulièrement attentifs même si les risques sont à présent réduits.

Vente de topos.

Le topo est disponible:

- au café "Les Acacias", 5 rue des Tilleuls,
- au magasin Disport, Grand Marché à

Quetigny.

Cotations.

Peu de grimpeurs ont répété les voies, aussi les cotations sont sujettes à controverses. Veuillez m'en excuser.

Les papillons qui suivent les noms de beaucoup de voies ont été donnés en tenant compte:

- du type d'escalade,
- de la qualité du rocher et de son nettoyage,
- de la "justesse" du positionnement des points d'ancrage.

Il entre, évidemment, une part de subjectivité dans ce type de classement.

La grille proposée est la suivante:

intéressante



belle voie



très belle voie.



MOT DE L'EQUIPEUR

Grâce à l'énergie de Karine Ladmiral, l'utopie que représentait l'équipement de la combe d'Ahuy est finalement apparue comme une évidence et une nécessité.

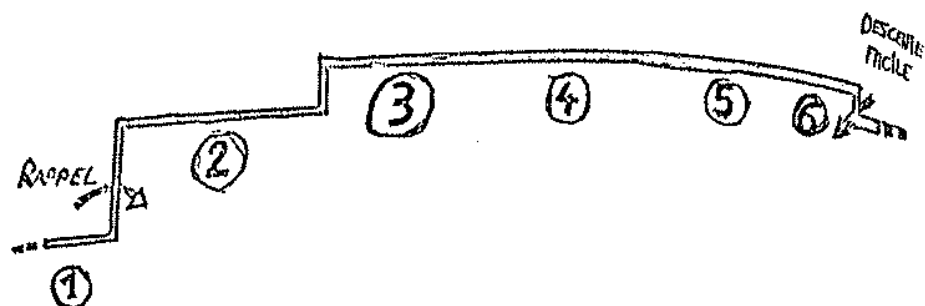
La roche se démarque de celle des sites connus de la région par la variété des textures rencontrées. Sa proximité du centre ville et sa facilité d'accès devrait faire de ce site un spot de grimpe agréable et pratique qui permettra, entre autres, aux enfants de la Ruche d'Ahuy de découvrir l'escalade en toute sécurité, dans un large éventail de voies qui, je l'espère, ira croissant.

Pour la réalisation, je tiens à remercier Philippe Gleizes qui m'a aiguillé et soutenu ainsi que Mike pour les nombreuses heures qu'il a passées à mes côtés.

Merci à tous et bonne grimpe.

G. COURTINE

SCHEMA DIRECTEUR



Pour accéder au pied des voies un anneau de descente en rappel est situé à proximité du panneau d'informations aux grimpeurs.

Le site est divisé en six secteurs:

-secteur I: *Baby*

bloc d'initiation de 3 mètres de hauteur

-secteur II: *Que dalle*

grande dalle au relief varié

-secteur III: *Faux plafonds*

départ souvent exposé sous des surplombs

-secteur IV: *Belzébuth*

dalles au soleil toute la journée

-secteur V: *Spider man*

grands plafonds impressionnants de 1 à 3 mètres d'avancée

-secteur VI: *Walt Disney*

pour les enfants...

DESCRIPTION DES VOIES

Avant tout l'escalade demeure un sport qui n'est pas exempt de tout danger, chaque grimpeur pratique sous son entière responsabilité en connaissant les règles de sécurité de base:

- vérification de la solidité des prises et du rocher en général
- vigilance dans les manœuvres de corde, assurage, moulinettes, rappel etc...
- vérification de la présence et de la fiabilité des points d'assurance.
- port du casque recommandé.

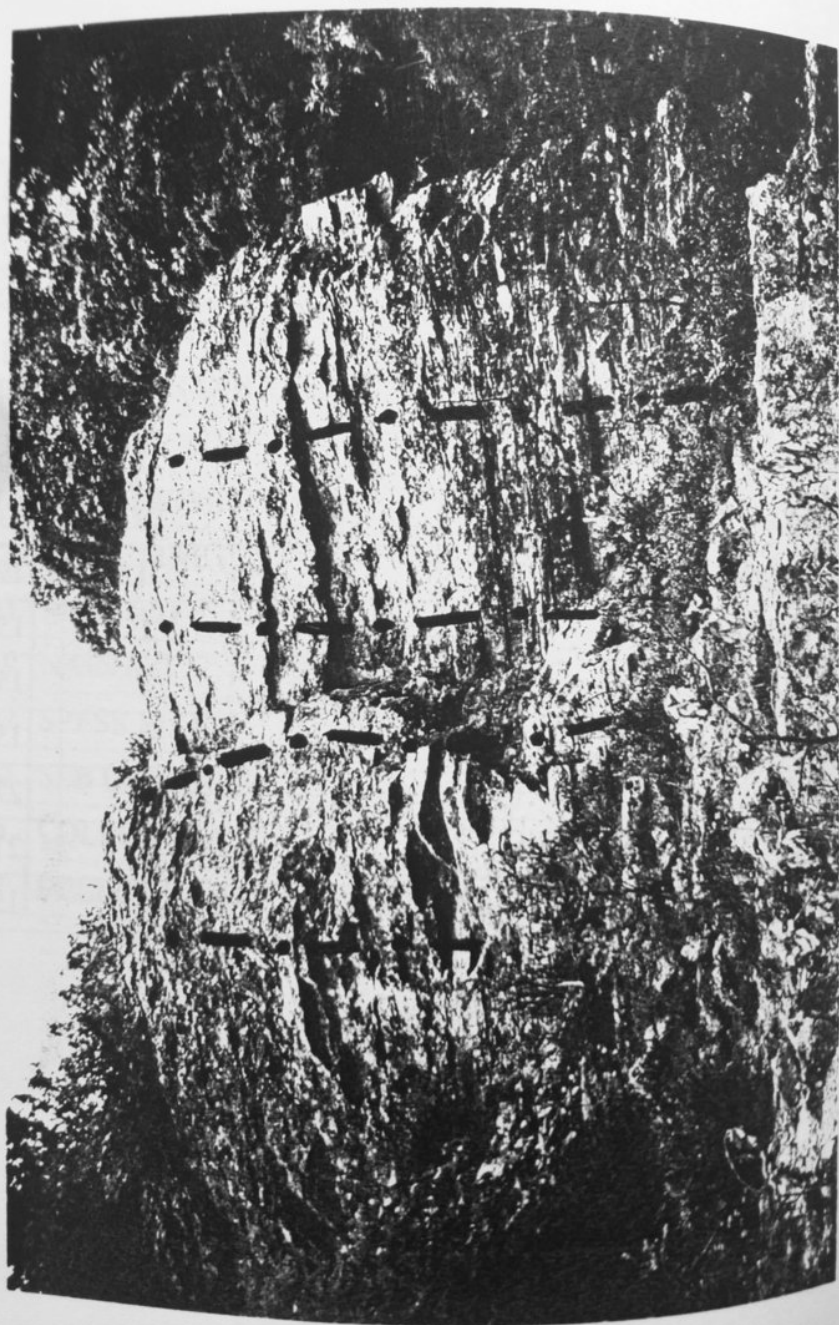
NE TAILLEZ PAS DE PRISES

INVENTAIRE DES VOIES

| N° | NOM | COTATION | SECTEUR | PAGE |
|----|-----------------------|----------|---------|------|
| 9 | ALOIS | 7b (?) | II | 19 |
| 20 | BUTTERFLY | 7a | V | 25 |
| 3 | SERIAL KILLER | 6c | II | 17 |
| 13 | TENDRES DOULEURS | 6c | III | 21 |
| 1 | TOUCHE-TOI | 6c | II | 17 |
| 18 | CROUIDOMILLE (LA) | 6b+ | IV | 23 |
| 2 | AFRICAIN (L') | 6b | II | 17 |
| 11 | MIKE (LA) | 6b | III | 21 |
| 19 | NAIN (LE) | 6b | V | 25 |
| 12 | SPESS MAN | 6b | III | 21 |
| 17 | SEB OUATEUX | 6a+ | IV | 23 |
| 5 | COLLOUSE (LA) | 6a | II | 17 |
| 4 | DELIROGREGOROROPATAPO | 6a | II | 17 |

| | | | | |
|----|----------------------------|------|-----|----|
| 14 | BOBINADE | V+ | III | 21 |
| 51 | GOVERNMENT WALLS | V+ | II | 17 |
| 7 | CARIOCA | V | II | 19 |
| 10 | DIEDRE MIMIL (LE) | V | III | 21 |
| 16 | TROIS ROCHERS DANS LE CIEL | V | IV | 23 |
| 8 | DAD (LA) | IV+ | II | 19 |
| 15 | YETTE (LA) | IV+ | IV | 23 |
| 6 | SCHTROUMPH EASY (LA) | IV | II | 19 |
| 4 | TITITE KARINE (LA) | IV | I | 15 |
| 1 | MON BEBE | III+ | I | 15 |
| 3 | MOUMOUNE (LA) | III+ | I | 15 |
| 1 | ALADIN | III | VI | 27 |
| 2 | MOWGLI | III | VI | 27 |
| 2 | JACOUILLE SOLOISTE | II+ | I | 15 |

SECTEUR I
BABY



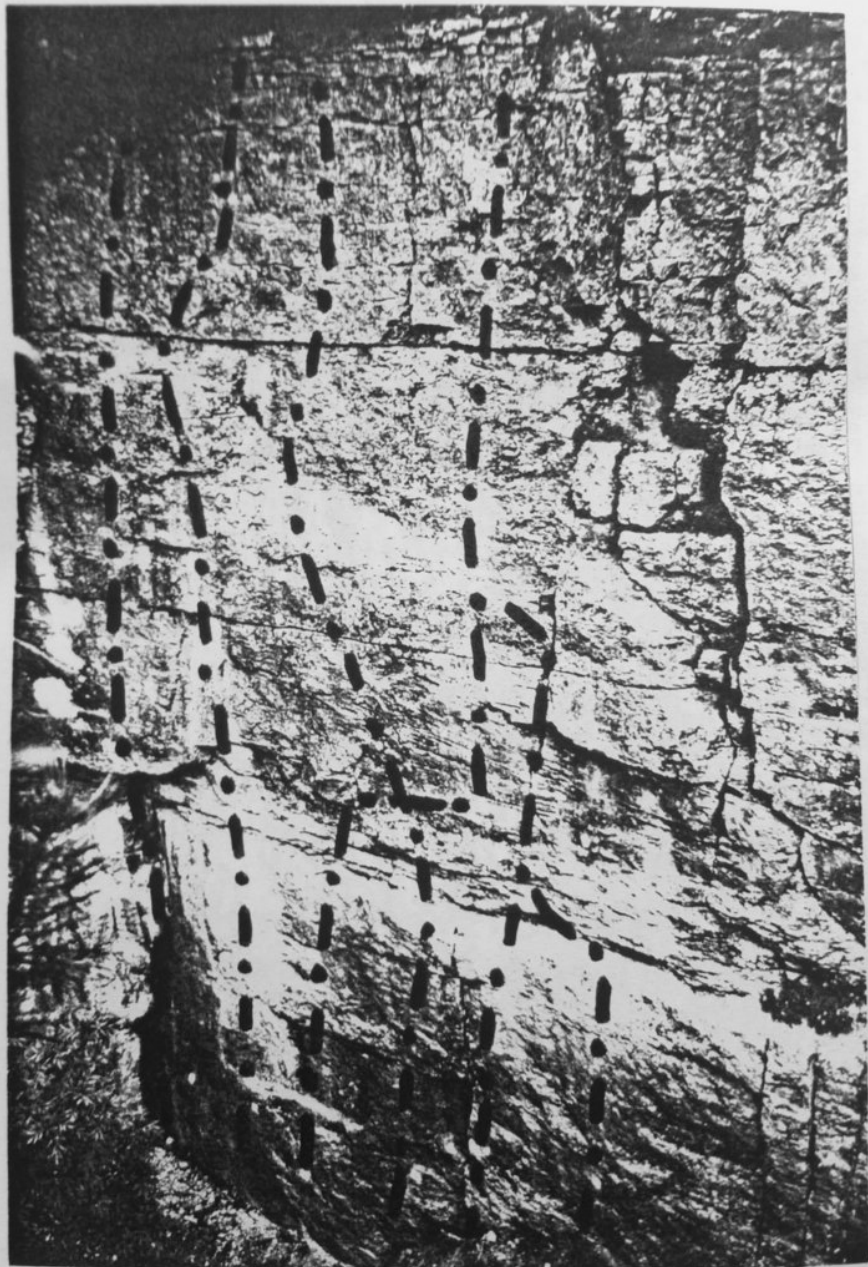
1 Mon Bébé III+

2 Jacouille Soloïste II+

3 Moumoune (la) III+

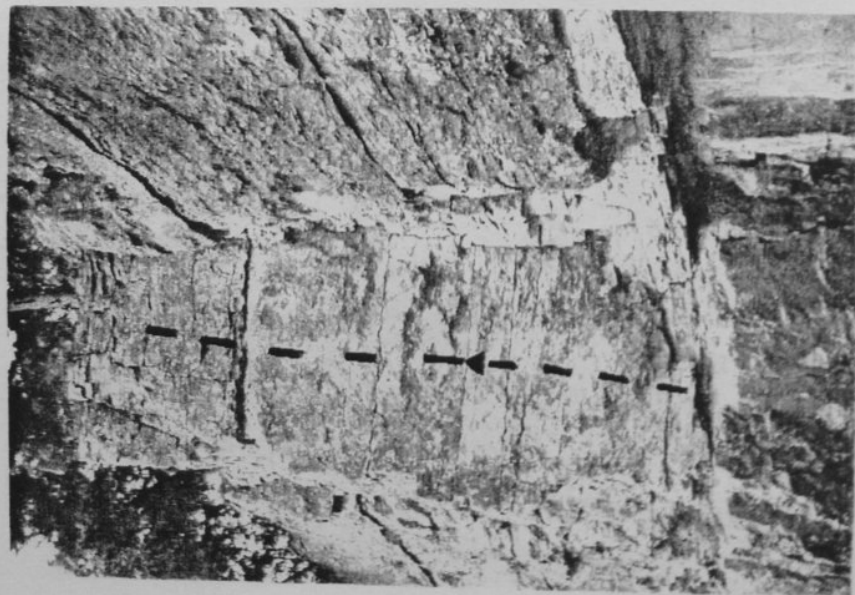
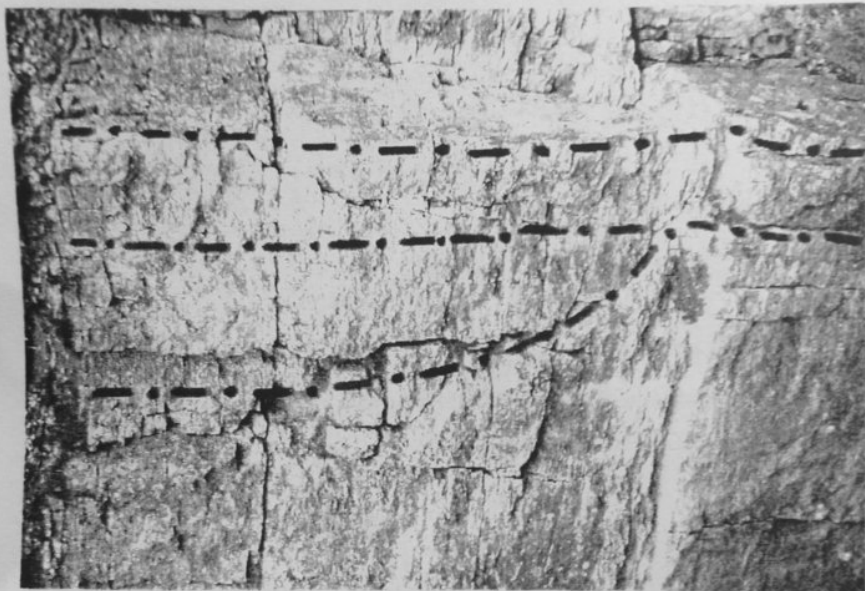
4 Titite Karine (la) IV

SECTEUR II
QUE DALLE



- 1] Touche-toi 6c** ☹ ☹
 un dièdre puis un surplomb athlétique muni de bonnes prises avant une dalle assez technique. Superbe.
 14m, 7 points.
- 2] Africaine (1') 6b** ☹ ☹
 très belle dalle aux parfums exotiques. Prendre à gauche sous la vire.
 14m, 6 points.
- 3] Serial Killer 6c** ☹ ☹
 tracé rusé, partir droit dans la dalle puis traverser au niveau du surplomb pour finir dans une dalle fine et technique.
 14m, 6 points.
- 4] Délirogrégoropatapo 6a** ☹ ☹
 après la fissure de départ, surplomb délicat, puis dalle à doigts, continue, traverser sur la gauche.
 14m, 6 points.
- 5] Collouse (1a) 6a** ☹
 pas de bloc au départ, puis une fissure légèrement surplombante.
 13m, 4 points.
- 5] Government Walls V+** ☹
 variante de départ par la fissure.
 13m, 4-5 points.

SECTEUR II (suite)
QUE DALLE



6] Schtroumph Easy (1a) IV

légère traversée ascendante sur un rocher d'apparence peu stable.

12m, 4 points.

7] Carioca V

dalle à doigts engagée entre les 2ème et 3ème points.

12m, 4 points.

8] Dad (1a) IV+

prendre bien dans le surplomb, bonnes prises mais athlétique.

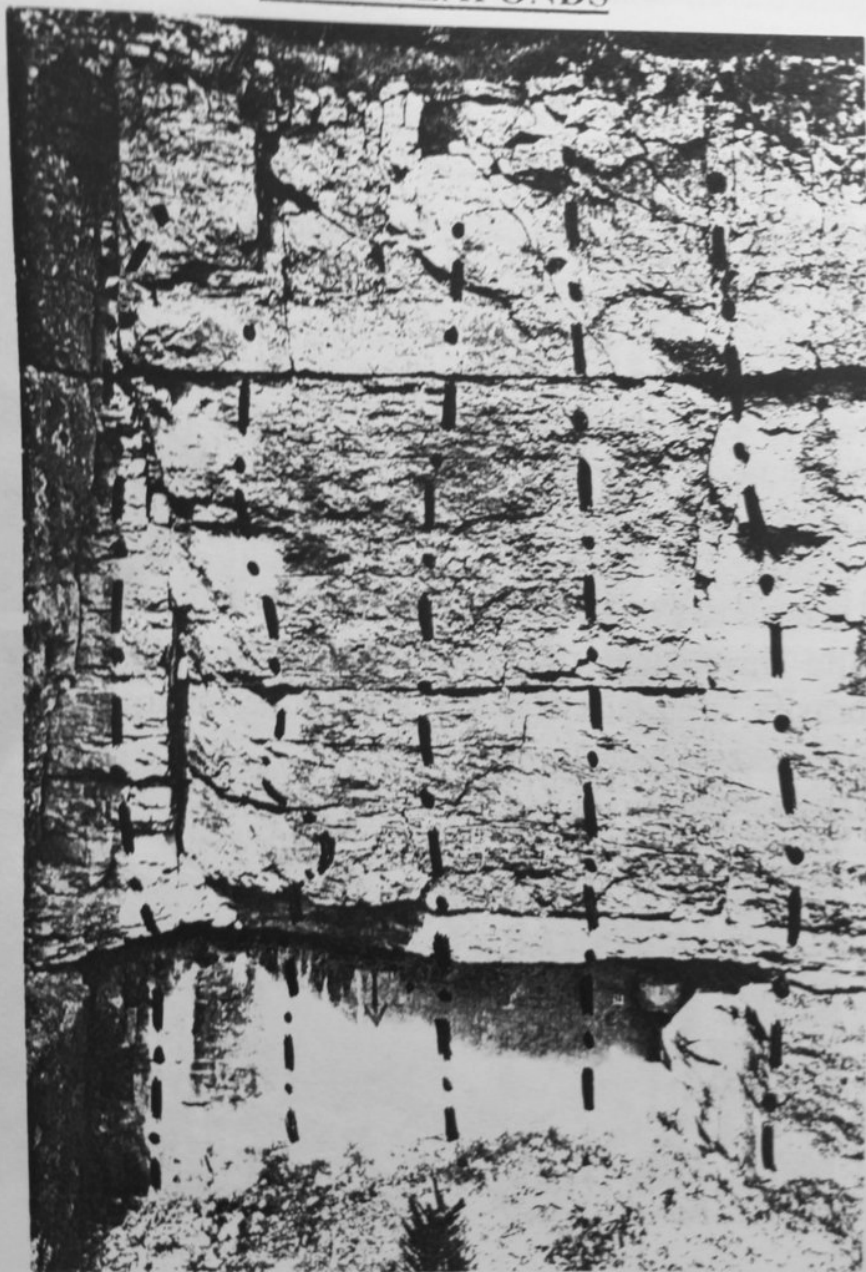
12m, 4 points.

9] Aloïs 7b (?) ☹ ☹ ☹

dalle déversante recouverte de cristaux de calcite abrasifs, douloureux pour les doigts, mouvements intenses type bloc.

10m, 5 points.

SECTEUR III
FAUX PLAFONDS



[10] Dièdre Mimir (1c) V

engagé au sommet car le dièdre devient étroit.

11m, 4 points.

[11] Mike (1a) 6b ☞

surplomb athlétique muni de bonnes prises mais éloignées, suivi d'une dalle fine et continue.

11m, 4 points.

[12] Spess Man 6b ☞

pas de bloc au départ, délicat, puis dalle agréable.

11m, 4 points.

[13] Tendres Douleurs 6c ☞

surplomb mal aisé, puis dalle hyper douloureuse tant la roche ressemble à du crépi (bien passer dans le surplomb sans les prises à droite).

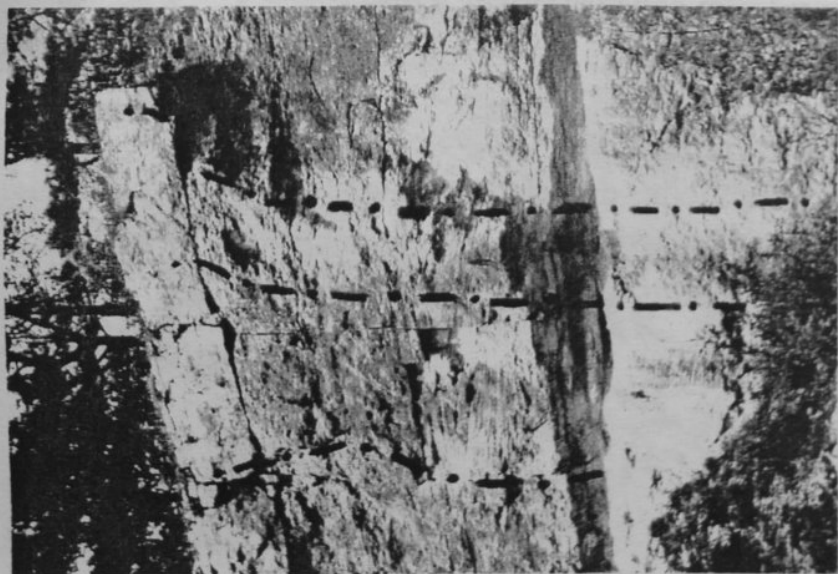
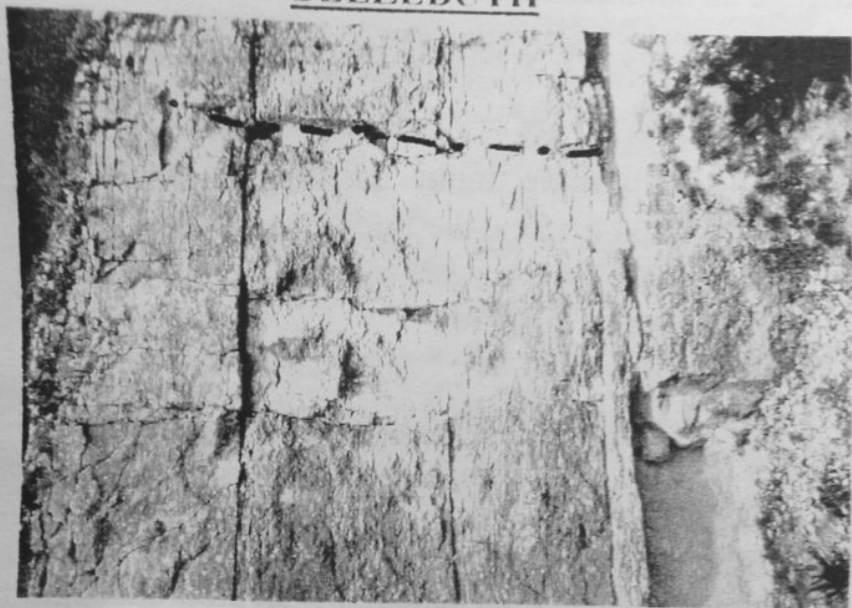
11m, 5 points.


[14] Bobinade V+

départ facile, dernier mousquetonnage morphologique et exposé.


10m, 4 points.


SECTEUR IV
BELZEBUTH



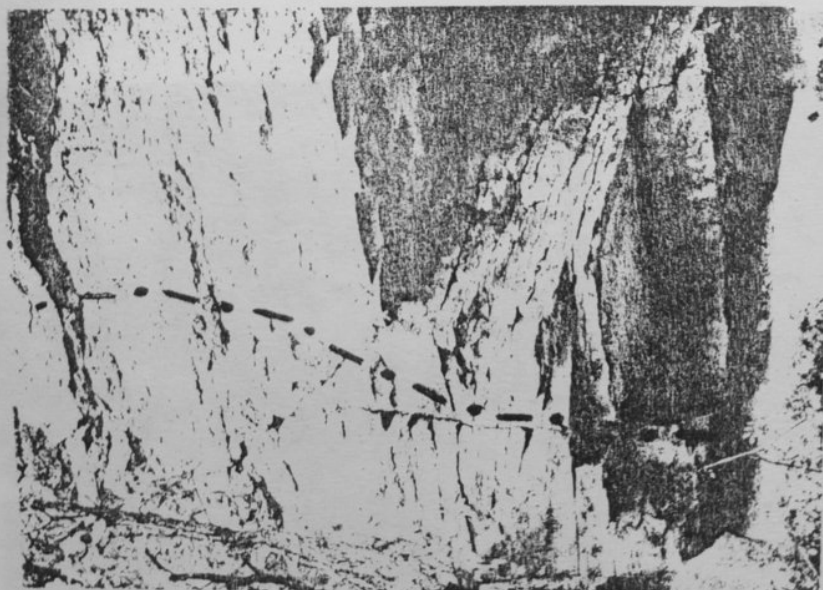
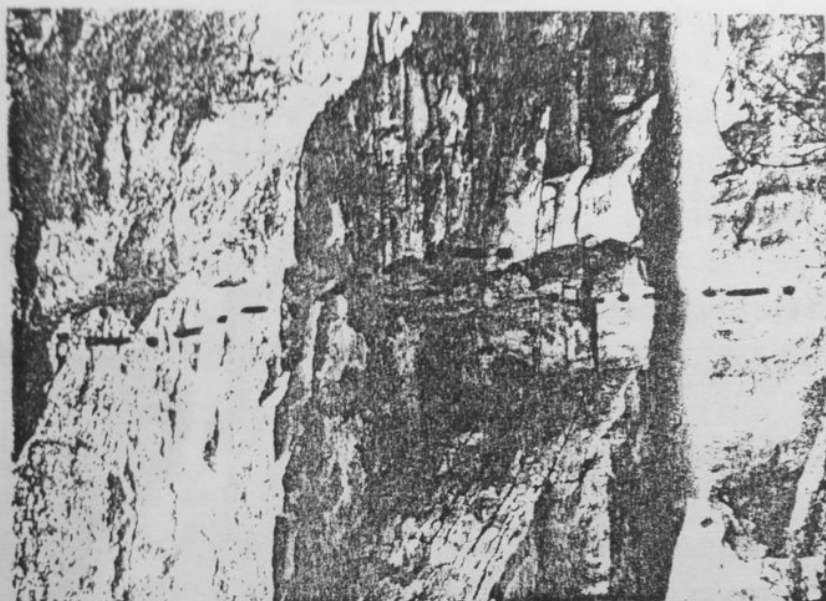
[15] Vette (la) 1V+ 
bien prendre dans la cheminée.
10m, 3 points.


[16] Trois rochers dans le ciel V
une frayeur d'équipement, fissure facile.
9m, 4 points.



[17] Seb Ouateux 6a+ 
rétablissement au dessus du surplomb délicat, dalle
fine.
11m, 5 points.

[18] Crouidomille (la) 6b+ 
belle traversée ascendante sur de petites prises.
12m, 5 points.

SECTEUR V
SPIDER MAN

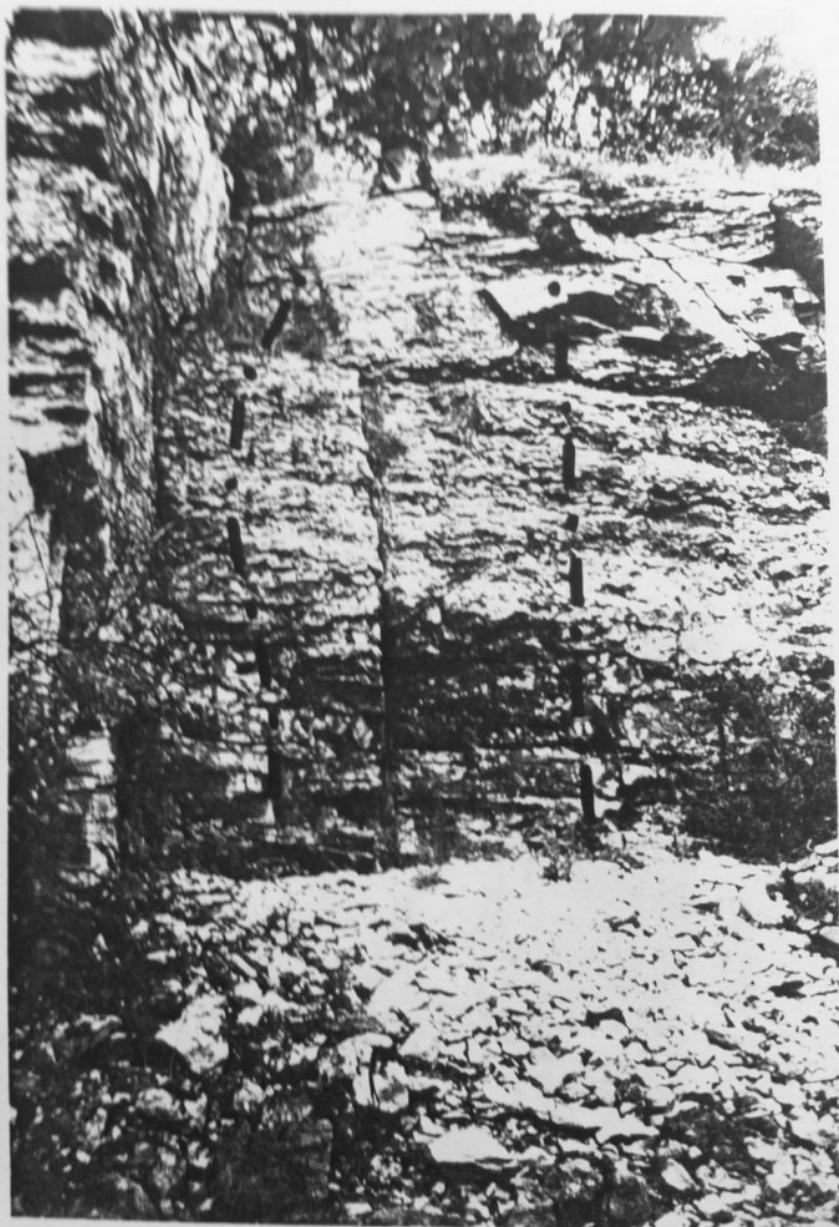


[19] Nain (le) 6b 
surplomb athlétique.
8m, 3 points.

[20] Butterfly 7a  
athlétique, prises franches mais éloignées, blocage
furieux pour aller chercher les prises de sortie.
8 m, 4 points.

Plusieurs voies sont en projet à cours terme dont
la directe dans le plafond.
Avis aux plus forts!

SECTEUR VI
WALT DISNEY



1 Aladin III

2 Mowgli III